

## perspectiva tehnica **indici bursieri**

### BVB **BET-FI** • Peste 23,600, trendul de crestere se reia

**PERSPECTIVA** CORECTIE IN CADRUL TRENDULUI

**ASCENDENT** INCEPUT LA MINIMELE DIN IUNIE

**REZISTENTA** 23,600 :: **TARGET** 25,800

**SUPPORT** 23,300-22,700 :: **PRAG SIGURANTA** 22,400

Suportul preconizat la 23,300 nu a relansat piata, inasa a reusit sa o stabilizeze, in cadrul unei formatii ce ar putea fi de acumulare (cu conotatii pozitive).

E posibil ca aceasta corectie minora 4 sa se fi incheiat aici, dar la fel de bine s-ar putea ca faza sa se extinda spre limita inferioara a zonei de suport, 22,700.

Semnalul favorabil care ar pune capat indeciziei este o penetrare la rezistenta 23,600. Acest lucru ar trebui sa marcheze, in opinia noastra, reluarea tendintei de crestere spre noi extreme locale (25,800).



### WBAG **ATX** • Suportul anticipat a relansat preturile

**PERSPECTIVA** TRENDUL DE ANSAMBLU RAMANE

**ASCENDENT**, CU CORECTIILE DE RIGOARE

**TARGET I** 2,230 :: **TARGET II** 2,370

**SUPPORT** 2,120-2,080 :: **PRAG SIGURANTA** 2,020

Suportul pe care il identificam in numarul anterior la 2,080 a relansat bine de tot piata austriaca, subdivizia iii din (iii) din (iii) (cea mai robusta faza dintr-un val impuls) pare a fi acum in plina desfasurare.

Primul obiectiv de pret (enuntat acum mai bine de o luna) este 2,230, inasa potentialul de crestere a indicelui ATX pana la finalul anului bate pana la 2,370. Evident, conditia este ca minima subdiviziunii ii, la 2,080, sa ramana inacta. In caz contrar, am fi nevoiti sa revizuim intreaga numerotare.

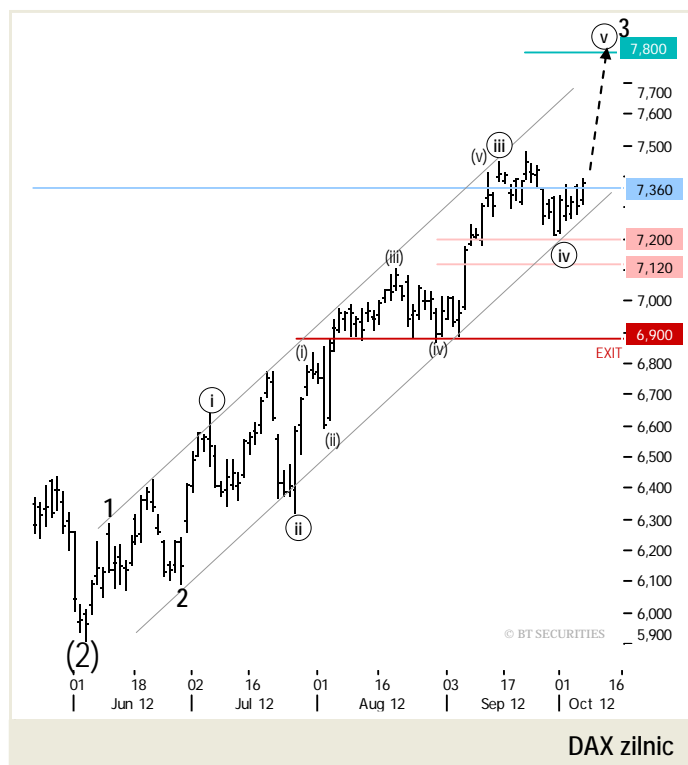


## XETRA DAX • Peste 7,360, are cale libera pana la 7,800

**PERSPECTIVA** DE LA MINIMELE DIN IUNIE SUNTEM  
INTR-UN NOU TREND ASCENDENT  
**NIVEL CHEIE** 7,360 :: **TARGET** 7,800  
**SUPPORT** 7,200 / 7,120 :: **PRAG SIGURANTA** 6,900

Corectia pare ca a luat o forma si mai usoara decat ne asteptam, DAX mentinandu-se peste suportul de la 7,200 in prima saptamana a acestei luni.

Avand in vedere ca preturile au reusit sa treaca si de 7,360, se poate conchide ca subdivizia (v) este in defasurare, spre noi maxime locale undeva pe la 7,800. Scenariul este validat pe masura ce indicele german se indeparteaza de 7,360. Prin urmare, o eventuala revenire sub acest nivel ar anunta o corectie ceva mai complexa si ar intarzia evolutia pozitiva pe care mizam acum.



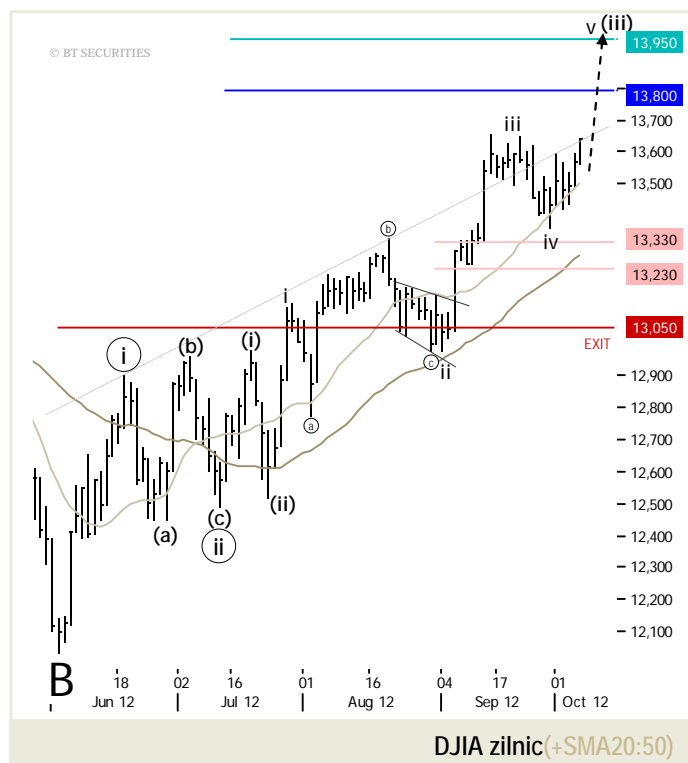
## NYSE DJIA • Pe trend ascendent, spre 13,800-13,950

**PERSPECTIVA** CORECTIE IN CADRUL TRENDULUI  
ASCENDENT  
**TARGET I** 13,800 :: **TARGET II** 13,950  
**SUPPORT** 13,330-13,230 :: **PRAG SIGURANTA** 13,050

Subdivizia iv din (iii) s-a limitat la nivelurile prevazute, iar acum indicele american DJIA pare sa isi fi reluat tendinta de ansamblu crescatoare, conturata inca de la minimele din iunie.

Ramanem de parere ca, incepand de la 12,000 in iunie se formeaza un val de tip impuls, C, si ca, in cadrul acestuia, ne positionam pe subdivizia (iii) din (ii). Anticipam ca aceasta sa va incheia in zona 13,800-13,950 si abia apoi vom mai asista, probabil, la o corectie cat de cat.

Supporturile raman, decamdata, cele prevazute saptamana trecuta; doar pragul de siguranta l-am ridicat marginal, la 13,050.



## EUR/USD • Suportul anticipat la 1.277 a tinut

**PERSPECTIVA** CORECTIE IN CADRUL TRENDULUI DE ANSAMBLU, APRECIATIV PENTRU EURO

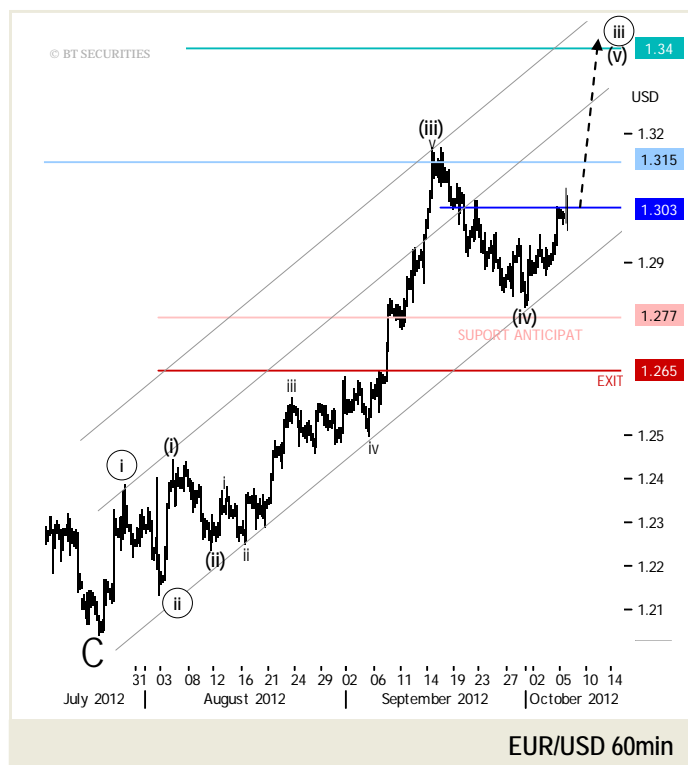
**REZISTENTA** 1.315 :: **TARGET** 1.34

**SUPPORT** 1.277 :: **PRAG SIGURANTA** 1.265

Deși corectia (iv) pare să se fi încheiat în proximitatea nivelurilor prevăzute în numărul trecut, e nevoie ca EUR/USD să treacă decisiv de 1.303 pentru a ne asigura că tendința pozitivă s-a reluat și rămâne sustenabilă.

Ne ferim în acest fel de riscul ca valul (iv) să ia o formă mai complexă, de consolidare, care ar consuma mai mult timp fără să se petreacă mai nimic.

Până la urmă, indiferent de structura acestei corecții, rămânem în favoarea euro, mizând pe aprecieri de cel puțin până la 1.34 (cu condiția ca perechea să nu coboare mai întâi sub 1.265).



## EUR/RON • A depășit obstacolul de la 4.52-4.54

**PERSPECTIVA** SUNTEM PE ULTIMUL VAL DE DEPRECIERE A LEULUI FATA DE EURO

**REZISTENTA** 4.57 :: **TARGET** 4.7

**SUPPORT** 4.52-4.54 :: **PRAG SIGURANTA** 4.43

Scenariul privind deprecierea leului în fața monedei unice, cotațat ca preferat în analiza noastră, a fost validat odată ce EUR/RON a învins intervalul de rezistență 4.52-4.54.

De acum înainte, aceste niveluri vor constitui suport pentru eventuale reacții negative (abia sub ele, numerotarea expusă devenind discutabilă).

De cealaltă parte, am adăugat o rezistență - temporară zicem noi - la 4.57, în timp ce target-ul cel mai apropiat rămâne la 4.7 (deși e posibil să fie atins abia în prima parte a anului viitor).



## CONTACT

**BT Securities** – Sediul Central

Cluj-Napoca, Maestro Business Center

Bd. 21 Decembrie 1989, Nr. 104, Etaj 1

[www.btsecurities.ro](http://www.btsecurities.ro)

[www.bt-trade.ro](http://www.bt-trade.ro)

TEL +40(264) 43 05 64

FAX +40(264) 43 17 18

## ANALIST

**Dan RUSU**

Head of Research

BT SECURITIES

[dan.rusu@btsecurities.ro](mailto:dan.rusu@btsecurities.ro)

*Graficele din secțiunea "Perspectiva Tehnică" au fost realizate prin intermediul platformei Thomson Reuters Eikon și folosind datele furnizate de Thomson Reuters*

BT SECURITIES SA depune toate eforturile pentru a prezenta în mod cât mai clar și concis toate informațiile din acest document. Cu toate acestea, BT SECURITIES SA nu este și nu va fi legal responsabilă sub nicio circumstanță pentru nicio inadvertență ori descriere eronată a informațiilor prezentate.

Acest document nu este pentru distribuție publică, este exclusiv de natură generală și nu se raportează la cazuri particulare, informația nefiind în mod obligatoriu atotcuprinzătoare, completă, corectă sau actualizată cu toate că BT SECURITIES SA depune toate eforturile pentru a oferi clienților/partenerilor săi informații actualizate.

Acest material este pentru informarea persoanei autorizate care îl primește și care va folosi informația pe propria răspundere acceptând neangajarea răspunderii BT SECURITIES SA. Noțiunea de neangajare a răspunderii nu se rasfrange și asupra obligației BT SECURITIES SA de a respecta legislația în vigoare și nu poate exclude obligațiile impuse de lege.

Nicio informație prezentată în acest document nu va fi considerată drept ofertă de produse sau servicii venind din partea BT SECURITIES SA sau ca solicitare a unei oferte de vânzare sau cumpărare. Potențialii parteneri sunt avertizați că orice afirmații care privesc viitorul nu constituie previziuni și pot fi modificate fără anunțarea în prealabil.

BT SECURITIES SA își păstrează toate drepturile (inclusiv, dar fără a se limita la drepturi de autor, mărci înregistrate, brevete și orice alte drepturi de proprietate intelectuală) referitor la toate informațiile furnizate prin acest document.